

Methodenbericht CGS für

S3-Leitlinie #020-007OL **Prävention, Diagnostik, Therapie und Nachsorge des Lungenkarzinoms**

Literaturrecherche im Rahmen des Leitlinienupdates

Thema Interventionelle Verfahren

August 2023

Inhaltsverzeichnis

1. METHODISCHES VORGEHEN	3
1.1 SYSTEMATISCHE LITERATURRECHERCHE	3
1.1.1 Formulierung von Schlüsselfragen.....	3
1.1.2. Durchführung der Recherche.....	3
1.2 AUSWAHL DER EVIDENZ	5
1.2.1 Ein- und Ausschlussgründe	5
1.2.2 Screening	5
1.3 BEWERTUNG DER EVIDENZ	6
1.3.1 Risk-of-Bias-Bewertung von SR und META	6
1.3.2 Erstellung der SOF-Tabellen.....	10
APPENDIX 1: RECHERCHEN UND PRISMA-SCHEMATA	11
PICO 1	11
Prisma-Schemata PICO 1:	13
PICO 2	14
Prisma-Schemata PICO 2:	16
PICO 3	17
Prisma-Schemata PICO 3:	18
PICO 4	19
Prisma-Schemata PICO 4:	22
APPENDIX 2 EVIDENZTABELLEN	23

1. Methodisches Vorgehen

1.1 Systematische Literaturrecherche

1.1.1 Formulierung von Schlüsselfragen

Im Rahmen der jährlichen Aktualisierung der S3- Leitlinie „Prävention, Diagnostik, Therapie und Nachsorge des Lungenkazinoms (AWMF-Registernummer 020 - 007OL) wurden vier Literaturrecherchen zu ‚Interventionellen Verfahren‘ (PICO 1-4) durchgeführt. Die PICO-Fragen sind in Tabelle 1 dargestellt.

1.1.2. Durchführung der Recherche

Die systematische Literaturrecherche wurde in der Medline Datenbank über die PubMed Suchoberfläche <https://pubmed.ncbi.nlm.nih.gov/> durchgeführt. Zusätzlich erfolgten Recherchen in der Cochrane library und Cochrane Central Datenbanken über die Cochrane Suchoberfläche <https://www.cochranelibrary.com/>.

Die Suchen wurden am 19.04.2023 durchgeführt. Die Suche wurde auf systematische Reviews und META-Analysen (SR und META) beschränkt, die zwischen dem 01.01.2021 und dem 19.04.2023 publiziert wurden. Am 23.08.2023 wurde ein Update der Literatursuche durchgeführt.

Die Suchtreffer aus Medline und der Cochrane-Library/Cochrane Central wurden kombiniert und die Duplikate entfernt.

Die Ergebnisse der Suchen zu den einzelnen Datenbanken sind im Appendix 1 - Recherchestrategien und Prisma-Schemata dargestellt.

Tabelle 1: PICO-Fragen Interventionelle Verfahren

Behandlung des Lungenkarzinoms mit Interventionellen Verfahren
<p>PICO 1 Wie sollte ein rezidivierender symptomatischen maligner Pleuraerguss bei Patienten mit einem Lungenkarzinom primär behandelt werden.</p> <p>P: Alle Patienten mit Lungenkarzinom und rezidivierender symptomatischen maligner (Nachweis von bösartigen Zellen oder Gewebe Pleuraerguss)</p> <p>I: thorakoskopische Poudrage mit Talkum (5 -10g)</p> <p>C: - Thoraxdrainage mit Talkumsuspension oder einem Tetrazyklinderivat - Pleurodese mit lokalen Zytostatika</p> <p>O: Mortalität, Morbidität, Lebensqualität</p> <p>SR oder META</p>
<p>PICO 2 - Wie sollten Hämoptysen bei Patienten mit einem Lungenkarzinom a) Initial und b) Bei fortbestehenden Blutungen primär behandelt werden.</p> <p>P: Alle Patienten mit Lungenkarzinom und Hämoptysen</p>

Behandlung des Lungenkarzinoms mit Interventionellen Verfahren

a) initial

b) Rezidiv-blutungen

I: Bronchialarterienembolisation

C: Bronchoskopie u.a.

O: Mortalität, Morbidität, Lebensqualität, Rezidiv-blutungen

SR und META

PICO 3 - Wie sollten Patienten mit einem Lungenkarzinom und Vena-cava-superior-Syndrom a) initial und b) bei therapierefraktärer Symptomatik primär behandelt werden.

P: Patienten mit einem Lungenkarzinom und Vena-cava-superior-Syndrom

a) initial

b) bei therapierefraktären Symptomatikl:

I: · Chemo-und/oder Radiotherapie

· perkutane intravasale Stentimplantation

C: Bronchoskopie u.a.

O: Mortalität, Morbidität, Lebensqualität, Rezidiv-blutungen

SR und META

PICO 4 Wie sollten Patienten mit einem Lungenkarzinom und einer tracheobronchialen Tumorobstruktion behandelt werden?

P: Patienten mit einem Lungenkarzinom und einer tracheobronchialen Tumorobstruktion

I: · Abtragung exophytischer Tumoranteile mit der Kante des starren Bronchoskops, mit Zangen oder Ballons perkutane intravasale Stentimplantation

· Lasertherapie

· Elektroverfahren

· Kryotherapie

· Photodynamische Therapie

· Bronchiale und tracheale Stents

· Endobronchiale Brachytherapie

C: alle Verfahren unter Intervention

O: Mortalität, Morbidität, Lebensqualität, Funktions-verbesserung, Symptomatk??

SR oder META

SR=Systematischer Review, META = Metaanalyse

1.2 Auswahl der Evidenz

Die Literaturlarbeit wurde über das Leitlinienportal der Clinical Guideline Services GmbH (CGS) durchgeführt. Die in den Suchen identifizierten Literaturstellen wurden nach dem Deduplizieren als Literatursammlungen für jede PICO-Frage im Leitlinienportal (<https://www.guideline-service.de>) hinterlegt.

1.2.1 Ein- und Ausschlussgründe

Folgende Ein- und Ausschlussgründe wurden für die Recherche und Auswahl der Evidenz festgelegt:

- Deutsche und englische Veröffentlichungen
- Probandenstudien (keine Tierversuche)
- Systematische Reviews und META-Analysen (SR und META)

Die generellen Ausschlussgründe basierten grundsätzlich auf den oben definierten PICO-Fragen und wurden ebenfalls zur Auswahl herangezogen:

- Doppelpublikation bzw. aktuellere Version vorhanden
- Kein Volltext verfügbar (bzw. Studien-Protokoll, Konferenzabstract)
- Nicht die gesuchte Population für die Fragestellung
- Nicht die gesuchte Intervention für die Fragestellung
- Nicht die gesuchten Outcomes für die Fragestellung
- Anderer Publikationstyp (Editorial, Fallbericht, Brief etc.)

1.2.2 Screening

Die Auswahl der Evidenz erfolgte durch ein mehrstufiges Screening im Leitlinienportal (<https://www.guideline-service.de>). Im ersten Schritt, dem Titel-Abstract Screening wurden die Suchtreffer anhand der Ein- und Ausschlussgründe auf potentielle Relevanz gesichtet. Die Auswahl wurde von geschulten Mitarbeitenden des CGS im Leitlinienportal durchgeführt. Alle im Titel-Abstract als relevant für die jeweilige Fragestellung identifizierten Artikel wurden daraufhin als Volltext akquiriert.

Im zweiten Schritt des Screenings wurden die Volltexte der ausgewählten Publikationen auf die Erfüllung der o.g. Ausschlussgründe überprüft. Es wurden 141 relevante Literaturstellen identifiziert. Die Auswahl wurde von geschulten Mitarbeitenden des CGS im Leitlinienportal durchgeführt. Bei Unklarheiten hinsichtlich der Relevanz einzelner Studien, wurde

Rücksprache mit den Fachexperten/Koordinationsteam gehalten. Im Anschluss wurden alle eingeschlossenen Studien der Evidenzbewertung zugeführt.

Die Teilschritte des Screenings sind im Appendix 1 – „Recherchen und Prisma-Schema“ zur jeweiligen Recherche grafisch als PRISMA Flussdiagramm dargestellt.

1.3 Bewertung der Evidenz

Die Literaturbewertung wurde nach der Evidenzklassifizierung des *Oxford Centre for Evidence-Based Medicine 2011*¹ (Tabelle 2) für Interventions- diagnostische und prognostische Studien durchgeführt. Die methodische Qualität der Literaturstelle wurde mit Hilfe von Checklisten überprüft und die gefundenen Mängel im „Notes“ Bereich der Evidenztabelle festgehalten.

1.3.1 Risk-of-Bias-Bewertung von SR und META

Die methodische Qualität von systematischen Reviews und META-Analysen wurde mit der **AMSTAR II²-Checkliste** überprüft. Die Checkliste beinhaltet 16 Items, von welchen sieben als kritisch angesehen werden:

- Protocol registered before commencement of the review (item 2)
- Adequacy of the literature search (item 4)
- Justification for excluding individual studies (item 7)
- Risk of bias from individual studies being included in the review (item 9)
- Appropriateness of meta-analytical methods (item 11)
- Consideration of risk of bias when interpreting the results of the review (item 13)
- Assessment of presence and likely impact of publication bias (item 15)

Aus der Bewertung der Items ergibt sich ein „Overall confidence in the results of the review“ anhand der folgenden Kriterien:

- High: No or one non-critical weakness: the systematic review provides an accurate and comprehensive summary of the results of the available studies that address the question of interest
- Moderate: More than one non-critical weakness*: the systematic review has more than one weakness but no critical flaws. It may provide an accurate summary of the results of the available studies that were included in the review

¹ *OCEBM Levels of Evidence v2.1, 2011*; <https://www.cebm.ox.ac.uk/resources/levels-of-evidence/ocebml-levels-of-evidence> (abgerufen am 05.03.2020).

² Shea B J, Reeves B C, Wells G, Thuku M, Hamel C, Moran J et al. AMSTAR 2: a critical appraisal tool for systematic reviews that include randomised or non-randomised studies of healthcare interventions, or both *BMJ* 2017; 358 :j4008 doi:10.1136/bmj.j4008

- Low: One critical flaw with or without non-critical weaknesses: the review has a critical flaw and may not provide an accurate and comprehensive summary of the available studies that address the question of interest
- Critically low: More than one critical flaw with or without non-critical weaknesses: the review has more than one critical flaw and should not be relied on to provide an accurate and comprehensive summary of the available studies

*Multiple non-critical weaknesses may diminish confidence in the review and it may be appropriate to move the overall appraisal down from moderate to low confidence

Das Ergebnis der AMSTAR II Bewertung wurde im Notes-Feld der jeweiligen Studie dokumentiert und wenn die Qualität eines systematischen Reviews oder einer META-Analyse mit „critically low“ bewertet wurde, wurde der Oxford Level of Evidence um eine Stufe abgewertet.

Tabelle 2: Evidenzklassifizierung nach Oxford 2011

Fragestellung	Schritt 1 (Level 1*)	Schritt 2 (Level 2*)	Schritt 3 (Level 3*)	Schritt 4 (Level 4*)	Schritt 5 (Level 5*)
Wie häufig ist das Problem	Lokale und aktuelle randomisierte Proben aus Umfragen (oder Volkszählungen)	Systematische Reviews von Umfragen die eine Anpassung an die örtlichen Gegebenheiten ermöglichen**	Lokale Nicht-Zufalls Probe	Fall-Serie**	Nicht verfügbar
Ist der diagnostische oder Monitoring Test akkurat? (Diagnose)	Systematische Reviews von Querschnittstudien mit konsistent applizierten Referenzstandard und Verblindung	Einzelne Querschnittstudien mit konsistent applizierten Referenzstandard und Verblindung	Nicht konsekutive Studien oder Studien ohne konsistent applizierten Referenzstandard**	Fall-Kontroll Studien, oder minderwertiger, nicht unabhängiger Referenzstandard**	Mechanismus-basierte Argumentation
Was wird ohne Therapie passieren? (Prognose)	Systematische Reviews von Inzeptions Kohorten Studien	Inzeptions Kohorten Studien	Kohorten Studien oder Kontrollarme von randomisierten Studien*	Fall Serien oder Fall-Kontroll Studien, oder minderwertiger prognostische Kohorten Studien	Nicht verfügbar
Hilft die Intervention? Behandlungsvorteil	Systematische Reviews von randomisierten Studien oder n=1 Studien	Randomisierte Studien oder Observationsstudien mit dramatischem Effekt	Nicht-randomisierte kontrollierte Kohorten/Follow-up Studien**	Fall Serien oder Fall-Kontroll Studien, oder historische kontrollierte Studien	Mechanismus-basierte Argumentation
Was sind die häufigen Nachteile/Schäden durch die Intervention? Behandlungsnachteile	Systematische Reviews von randomisierten Studien oder Nested Fall Kontroll Studien, n=1 Studien, oder Observationsstudien mit	Randomisierte Studien oder (herausragende) Observationsstudien mit dramatischen Effekt	Nicht-randomisierte kontrollierte Kohorten / Follow-up Studien (Beobachtung nach Marktzulassung),	Fall Serien oder Fall-Kontroll Studien, oder historische kontrollierte Studien	Mechanismus-basierte Argumentation

	dramatischem Effekt		ausreichende Fallzahl		
Was sind die seltenen Nachteile/Schäden durch die Intervention? Behandlungsnachteile	Systematische Reviews von randomisierten Studien oder n=1 Studien	Randomisierte Studien oder herausragende Observationsstudien mit dramatischen Effekt	vorausgesetzt um häufige Schäden auszuschließen (Für Langzeit Schäden muss die Nachfolgezeit ausreichend sein)	Fall Serien oder Fall-Kontroll Studien, oder historische kontrollierte Studien	Mechanismus-basierte Argumentation
Ist der (frühe Detektion) Test lohnenswert? (Screening)	Systematische Reviews von randomisierten Studien	Randomisierte Studien	Nicht-randomisierte kontrollierte Kohorten / Follow-up Studien**	Fall Serien oder Fall-Kontroll Studien, oder historische kontrollierte Studien	Mechanismus-basierte Argumentation

* Das Evidenzlevel kann herabgestuft werden auf Grund der Studienqualität, Ungenauigkeit, Indirektheit (Studien PICO passt nicht genau zur Frage PICO), Inkonsistenz zwischen Studien, oder weil die absolute Effektgröße sehr klein ist. Das Evidenzlevel kann hochgestuft werden, wenn der beobachtete Effekt groß oder sehr groß ist.

** Wie immer ist ein Systematisches Review generell besser als eine einzelne Studie

¹ Entwickelt von OCEBM Table of Evidence Working Group = Jeremy Howick, Iain Chalmers (James Lind Library), Paul Glasziou, Trish Greenhalgh, Carl Heneghan, Alessandro Liberati, Ivan Moschetti, Bob Phillips, Hazel Thornton, Olive Goddard and Mary Hodgkinson 2011. *Übersetzt und angepasst von CGS Usergroup 2020.*

1.3.2 Erstellung der SOF-Tabellen

Aus allen eingeschlossenen Literaturstellen wurden nach der positiven Bewertung die wichtigsten Daten extrahiert. Diese sind je nach Studientyp unterschiedlich (Diagnostik, Intervention, Beobachtung, Übersichtsarbeit) beinhalten aber in jedem Falle eine Beschreibung der Population, Intervention/ Exposure, Endpunkte, Resultate inklusive Zahlenwerte, Konklusion der Autor*innen und einer Auflistung der bei der Durchsicht offenkundigen methodischen Mängel. Diese Daten sind in Form von Evidenztabelle geordnet und nach Studientyp im Leitlinienportal zusammengefasst.

Die Evidenztabelle sind im Anhang dieses Methodenreports_Appendix 2 zu den jeweiligen PICO-Schlüsselfragen dargestellt. Ebenfalls wurden Inhaltsverzeichnisse zu den Evidenztabelle erstellt. Diese beinhalten eine Auflistung der Literaturstellen der zugeordneten Literatur, das Evidenzlevel und die Angabe des Studientypes.

Appendix 1: Recherchen und Prisma-Schemata

PICO 1

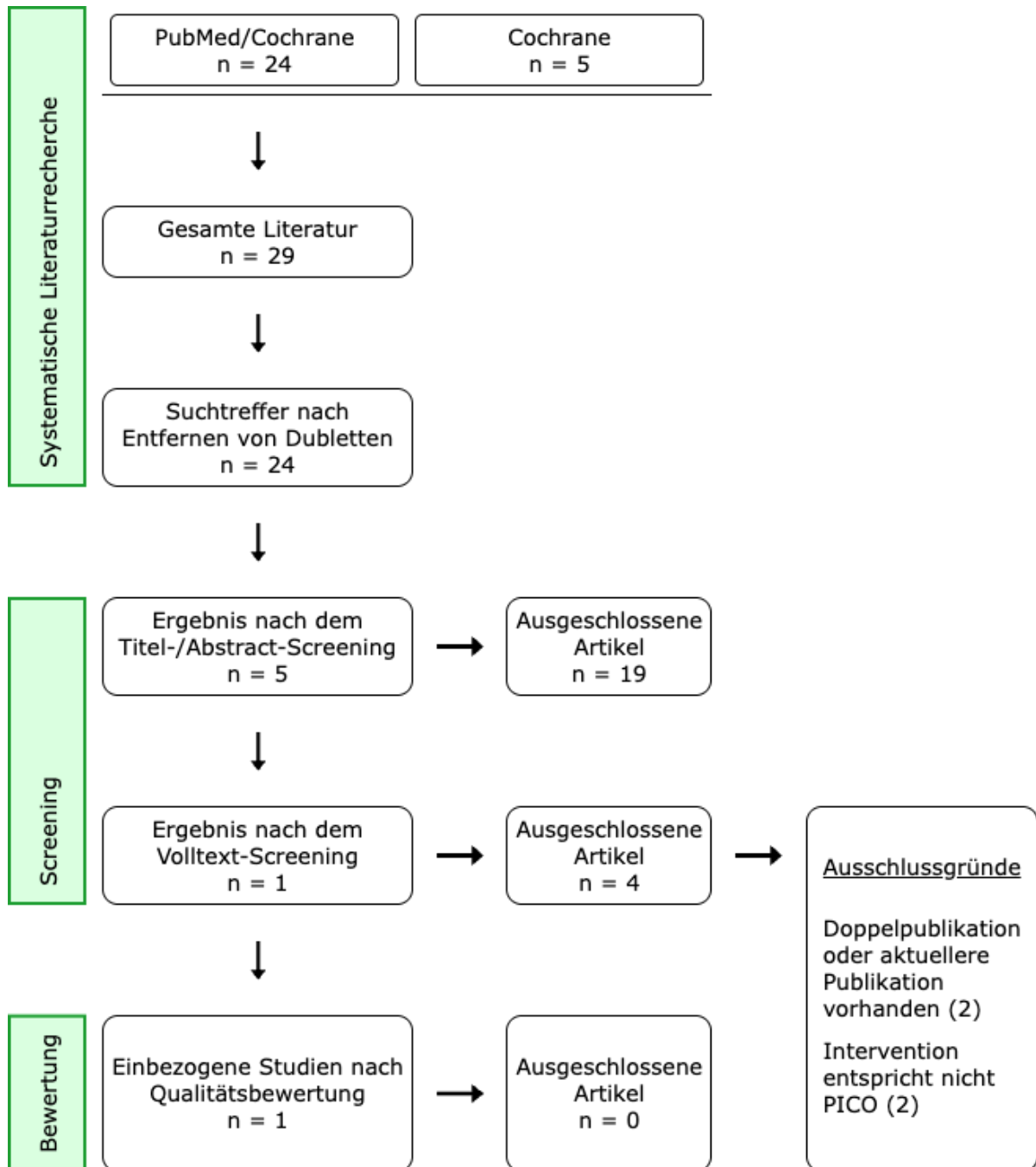
PubMed (19.04.2023) und Cochrane (19.04.2023)

PICO 01: Wie sollte ein rezidivierender symptomatischen maligner Pleuraerguss bei Patienten mit einem Lungenkarzinom primär behandelt werden.		
Nummer	Suchbegriffe	Treffer
Population		
#1	"Neoplasms"[Mesh] OR neopla*[tiab] OR tumor*[tiab] OR tumour*[tiab] OR cancer*[tiab] OR carcinoma*[tiab] OR carcinoid*[tiab] OR sarcom*[tiab] OR malignan*[tiab] OR oncolog*[tiab]	5.061.137
#2	"Lung"[Mesh] OR lung*[tiab] OR pulmon*[tiab] OR bronch*[tiab] OR respirat*[tiab]	1.861.574
#3	#1 AND #2	487.146
#4	"Lung Neoplasms"[Mesh]	271.587
#5	#3 OR #4	527.498
#6	"Pleural Effusion, Malignant"[Mesh] OR Malignant Pleural Effusion[tiab] OR Effusion, Malignant Pleural[tiab] OR Effusions, Malignant Pleural[tiab] OR Malignant Pleural Effusions[tiab] OR Pleural Effusions, Malignant[tiab]	5.737
#7	#5 OR #6	530.534
Intervention		
#8	"Pleurodesis"[Mesh] OR pleurodesis[tiab] OR talc pleurodesis[tiab] OR thorascopic talc poudrage[tiab] OR talc poudrage[tiab] OR thorascopic talc insufflation[tiab] OR "Talc"[Mesh] OR talc[tiab] OR talcum powder[tiab] OR "Drainage"[Mesh] OR pleural drainage[tiab] OR pleural talc drainage[tiab]	70.893
#9	#7 AND #8	3.005
Filter		

#10	(systematic*[tiab] AND (bibliographic*[TIAB] OR literature[tiab] OR review[tiab] OR reviewed[tiab] OR reviews[tiab])) OR (comprehensive*[TIAB] AND (bibliographic*[TIAB] OR literature[tiab])) OR "cochrane database syst rev"[Journal] OR "Evidence report/technology assessment (Summary)"[journal] OR "Evidence report/technology assessment"[journal] OR "integrative literature review"[tiab] OR "integrative research review"[tiab] OR "integrative review"[tiab] OR "research synthesis"[tiab] OR "research integration"[tiab] OR cinahl[tiab] OR embase[tiab] OR medline[tiab] OR psyclit[tiab] OR (psycinfo[tiab] NOT "psycinfo database"[tiab]) OR pubmed[tiab] OR scopus[tiab] OR "web of science"[tiab] OR "data synthesis"[tiab] OR meta-analys*[tiab] OR meta-analyz*[tiab] OR meta-analyt*[tiab] OR metaanalys*[tiab] OR metaanalyz*[tiab] OR metaanalyt*[tiab] OR "meta-analysis as topic"[MeSH:noexp] OR Meta-Analysis[ptyp] OR ((review[tiab] AND (rationale[tiab] OR evidence[tiab])) AND review[pt])	835.548
#11	#9 AND 10	131
#12	from 01/01/2021 - date of search, Abstract available, English and German	24

ID	Search	Hits
#1	MeSH descriptor: [Lung Neoplasms] explode all trees	10.306
#2	("lung"):ti,ab,kw AND ("neoplasms"):ti,ab,kw	12.306
#3	#1 OR #2	12.990
#4	MeSH descriptor: [Lung] explode all trees	6.025
#5	MeSH descriptor: [Neoplasms] explode all trees	110.452
#6	#4 AND #5	509
#7	#3 OR #6	13.093
#8	MeSH descriptor: [Pleural Effusion, Malignant] explode all trees	190
#9	(Malignant Pleural Effusion):ti,ab,kw	657
#10	#8 OR #9	657
#11	#7 AND #10 in Cochrane Reviews	0

Prisma-Schemata PICO 1:



PICO 2

PubMed (19.04.2023) und Cochrane (19.04.2023)

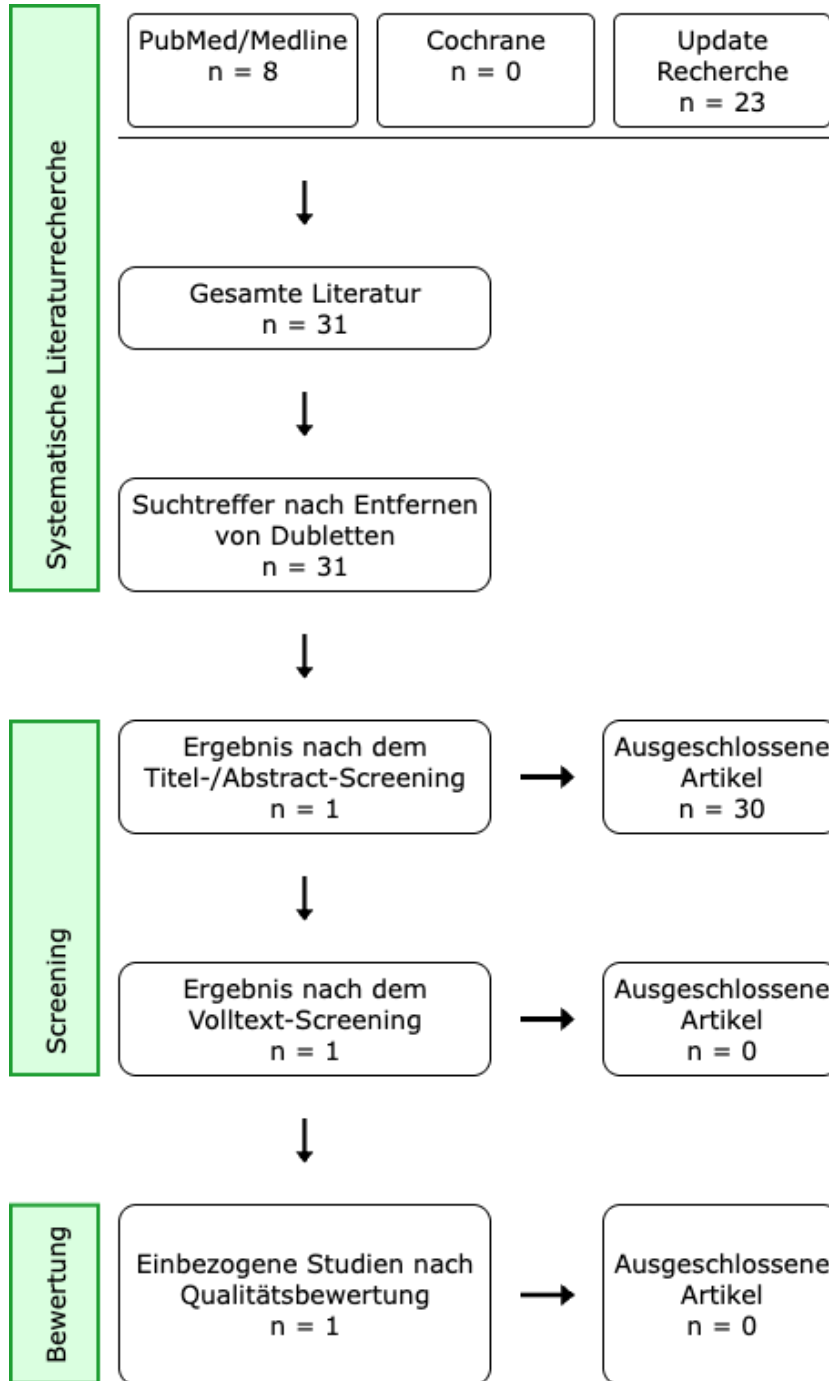
Frage: Wie sollten Hämoptysen bei Patienten mit einem Lungenkarzinom		
a) Initial und		
b) Bei fortbestehenden Blutungen primär behandelt werden.		
Nummer	Suchbegriffe	Treffer
Population		
#1	"Neoplasms"[Mesh] OR neopla*[tiab] OR tumor*[tiab] OR tumour*[tiab] OR cancer*[tiab] OR carcinoma*[tiab] OR carcinoid*[tiab] OR sarcom*[tiab] OR malignan*[tiab] OR oncolog*[tiab]	5.061.137
#2	"Lung"[Mesh] OR lung*[tiab] OR pulmon*[tiab] OR bronch*[tiab] OR respirat*[tiab]	1.861.574
#3	#1 AND #2	487.146
#4	"Lung Neoplasms"[Mesh]	271.587
#5	#3 OR #4	527.498
#6	Hemoptysis[Mesh] OR hemoptysis[tiab] OR hemoptyses[tiab]	12.564
#7	#5 AND #6	3.518
Intervention		
#8	"Embolization, Therapeutic"[Mesh] OR Embolotherapy[tiab] OR Embolotherapies[tiab] OR Therapeutic Embolization[tiab] OR Embolizations, Therapeutic[tiab] OR Therapeutic Embolizations[tiab] OR embolisat*[tiab] OR embolizat*[tiab] OR Bronchoscopy[Mesh] OR bronchoscop*[tiab]	121.380
#9	#7 AND #8	1.209
Filter		

#10	(systematic*[tiab] AND (bibliographic*[TIAB] OR literature[tiab] OR review[tiab] OR reviewed[tiab] OR reviews[tiab])) OR (comprehensive*[TIAB] AND (bibliographic*[TIAB] OR literature[tiab])) OR "cochrane database syst rev"[Journal] OR "Evidence report/technology assessment (Summary)"[journal] OR "Evidence report/technology assessment"[journal] OR "integrative literature review"[tiab] OR "integrative research review"[tiab] OR "integrative review"[tiab] OR "research synthesis"[tiab] OR "research integration"[tiab] OR cinahl[tiab] OR embase[tiab] OR medline[tiab] OR psyclit[tiab] OR (psycinfo[tiab] NOT "psycinfo database"[tiab]) OR pubmed[tiab] OR scopus[tiab] OR "web of science"[tiab] OR "data synthesis"[tiab] OR meta-analys*[tiab] OR meta-analyz*[tiab] OR meta-analyt*[tiab] OR metaanalys*[tiab] OR metaanalyz*[tiab] OR metaanalyt*[tiab] OR "meta-analysis as topic"[MeSH:noexp] OR Meta-Analysis[ptyp] OR ((review[tiab] AND (rationale[tiab] OR evidence[tiab])) AND review[pt])	835.548
#11	#9 AND 10	25
#12	from 01/01/2021 - date of search, Abstract available, English and German	8

ID	Search	Hits
#1	MeSH descriptor: [Lung Neoplasms] explode all trees	10306
#2	("lung"):ti,ab,kw AND ("neoplasms"):ti,ab,kw	12306
#3	#1 OR #2	12990
#4	MeSH descriptor: [Lung] explode all trees	6025
#5	MeSH descriptor: [Neoplasms] explode all trees	110452
#6	#4 AND #5	509
#7	#3 OR #6	13093
#8	MeSH descriptor: [Hemoptysis] explode all trees	99
#9	(hemoptysis):ti,ab,kw OR (hemoptyses):ti,ab,kw	757
#10	#8 OR #9	757
#11	#7 AND #10 in Cochrane Reviews	0

Prisma-Schemata PICO 2:

Für diese PICO-Frage erfolgte auf Rücksprache mit den AG-Leitenden eine Update-Recherche sowie eine Ergänzung einzelner Schlüsselwörter.



PICO 3

PubMed (19.04.2023) und Cochrane (19.04.2023)

<p>Frage: Wie sollten Patienten mit einem Lungenkarzinom und Vena-cava-superior-Syndrom a) Initial b) bei therapierefraktären Symptomatik primär behandelt werden.</p>		
Nummer	Suchbegriffe	Treffer
Population		
#1	"Neoplasms"[Mesh] OR neopla*[tiab] OR tumor*[tiab] OR tumour*[tiab] OR cancer*[tiab] OR carcinoma*[tiab] OR carcinoid*[tiab] OR sarcom*[tiab] OR malignan*[tiab] OR oncolog*[tiab]	5.061.137
#2	"Lung"[Mesh] OR lung*[tiab] OR pulmon*[tiab] OR bronch*[tiab] OR respirat*[tiab]	1.861.574
#3	#1 AND #2	487.146
#4	"Lung Neoplasms"[Mesh]	271.587
#5	#3 OR #4	527.498
#6	Superior Vena Cava Syndrome[Mesh] OR Superior Vena Cava Syndrome[tiab] OR Superior Vena Cava Obstruction[tiab] OR SVC Obstruction[tiab] OR Obstruction, SVC[tiab] OR SVC Obstructions[tiab] OR SVC Syndrome[tiab] OR SVC Syndromes[tiab] OR Syndrome, SVC[tiab] OR Obstruction of the Superior Vena Cava[tiab] OR Superior Vena Cava Thrombosis[tiab] OR SVC Thrombosis[tiab] OR SVC Thromboses[tiab] OR Thrombosis, SVC[tiab] OR Vena-cava-superior-Syndrom*[tiab]	3.954
#7	#5 AND #6	941
Intervention		
#8	(Stents[Mesh] OR Stent*[tiab] OR "Drug Therapy"[Mesh] OR "Drug Therap*" [tiab] OR Therapy, Drug[tiab] OR Therapies, Drug[tiab] OR Chemotherap*[tiab] OR Pharmacotherap*[tiab] OR "Radiotherapy"[Mesh] OR Radiotherap*[tiab] OR Radiation Therap*[tiab] OR Therapies, Radiation[tiab] OR Therapy, Radiation[tiab] OR Radiation Treatment*[tiab] OR Treatment, Radiation[tiab] OR Radiotherapy, Targeted[tiab] OR Radiotherapies, Targeted[tiab] OR Targeted Radiotherap*[tiab] OR Radiation Therapies, Targeted[tiab] OR Targeted Radiation Therap*[tiab] OR Therapies, Targeted Radiation[tiab] OR Therapy, Targeted Radiation[tiab] OR Radiation Therapy, Targeted[tiab] OR "Chemoradiotherapy"[Mesh] OR Chemoradiotherap*[tiab] OR Radiochemotherap*[tiab])	2.295.235
#9	#7 AND #8	451
Filter		

#11	(systematic*[tiab] AND (bibliographic*[TIAB] OR literature[tiab] OR review[tiab] OR reviewed[tiab] OR reviews[tiab])) OR (comprehensive*[TIAB] AND (bibliographic*[TIAB] OR literature[tiab])) OR "cochrane database syst rev"[Journal] OR "Evidence report/technology assessment (Summary)"[journal] OR "Evidence report/technology assessment"[journal] OR "integrative literature review"[tiab] OR "integrative research review"[tiab] OR "integrative review"[tiab] OR "research synthesis"[tiab] OR "research integration"[tiab] OR cinahl[tiab] OR embase[tiab] OR medline[tiab] OR psyclit[tiab] OR (psycinfo[tiab] NOT "psycinfo database"[tiab]) OR pubmed[tiab] OR scopus[tiab] OR "web of science"[tiab] OR "data synthesis"[tiab] OR meta-analys*[tiab] OR meta-analyz*[tiab] OR meta-analyt*[tiab] OR metaanalys*[tiab] OR metaanalyz*[tiab] OR metaanalyt*[tiab] OR "meta-analysis as topic"[MeSH:noexp] OR Meta-Analysis[ptyp] OR ((review[tiab] AND (rationale[tiab] OR evidence[tiab]))) AND review[pt])	835.548
#12	#9 AND #11	9
#13	from 01/01/2021 - date of search, Abstract available, English and German	0

ID	Search	Hits
#1	MeSH descriptor: [Superior Vena Cava Syndrome] explode all trees	12
#2	MeSH descriptor: [Lung Neoplasms] explode all trees	10306
#3	#1 AND #2	5
#4	("lung"):ti,ab,kw AND (Neoplasms):ti,ab,kw	12306
#5	#2 OR #4	12990
#6	#1 AND #5	6
#7	Cochrane reviews	1
#8	Cochrane reviews since 2021	0

Prisma-Schemata PICO 3:

Da keine relevanten Studien identifiziert werden konnten, ist hier kein Prisma-Schema erstellt worden. Eine Update-Suche ergab ebenfalls keine neuen Studien.

PICO 4

PubMed (19.04.) und Cochrane (19.04.2023)

Frage: Wie sollten Patienten mit einem Lungenkarzinom und einer tracheobronchialen Tumorobstruktion behandelt werden.		
Nummer	Suchbegriffe	Treffer
Population		
#1	"Neoplasms"[Mesh] OR neopla*[tiab] OR tumor*[tiab] OR tumour*[tiab] OR cancer*[tiab] OR carcinoma*[tiab] OR carcinoid*[tiab] OR sarcom*[tiab] OR malignan*[tiab] OR oncolog*[tiab]	5.061.137
#2	"Lung"[Mesh] OR lung*[tiab] OR pulmon*[tiab] OR bronch*[tiab] OR respirat*[tiab]	1.861.574
#3	#1 AND #2	487.146
#4	"Lung Neoplasms"[Mesh]	271.587
#5	#3 OR #4	527.498
#6	Tracheal Stenosis[Mesh] OR Stenoses, Tracheal[tiab] OR Stenosis, Tracheal[tiab] OR Tracheal Stenoses[tiab] OR endobronchial stenosis[tiab] OR malignant airway obstruction[tiab] OR malignant tracheobronchial disease[tiab] OR tracheobronchial stenoses[tiab]	6.303
#7	#5 AND #6	795
Intervention		

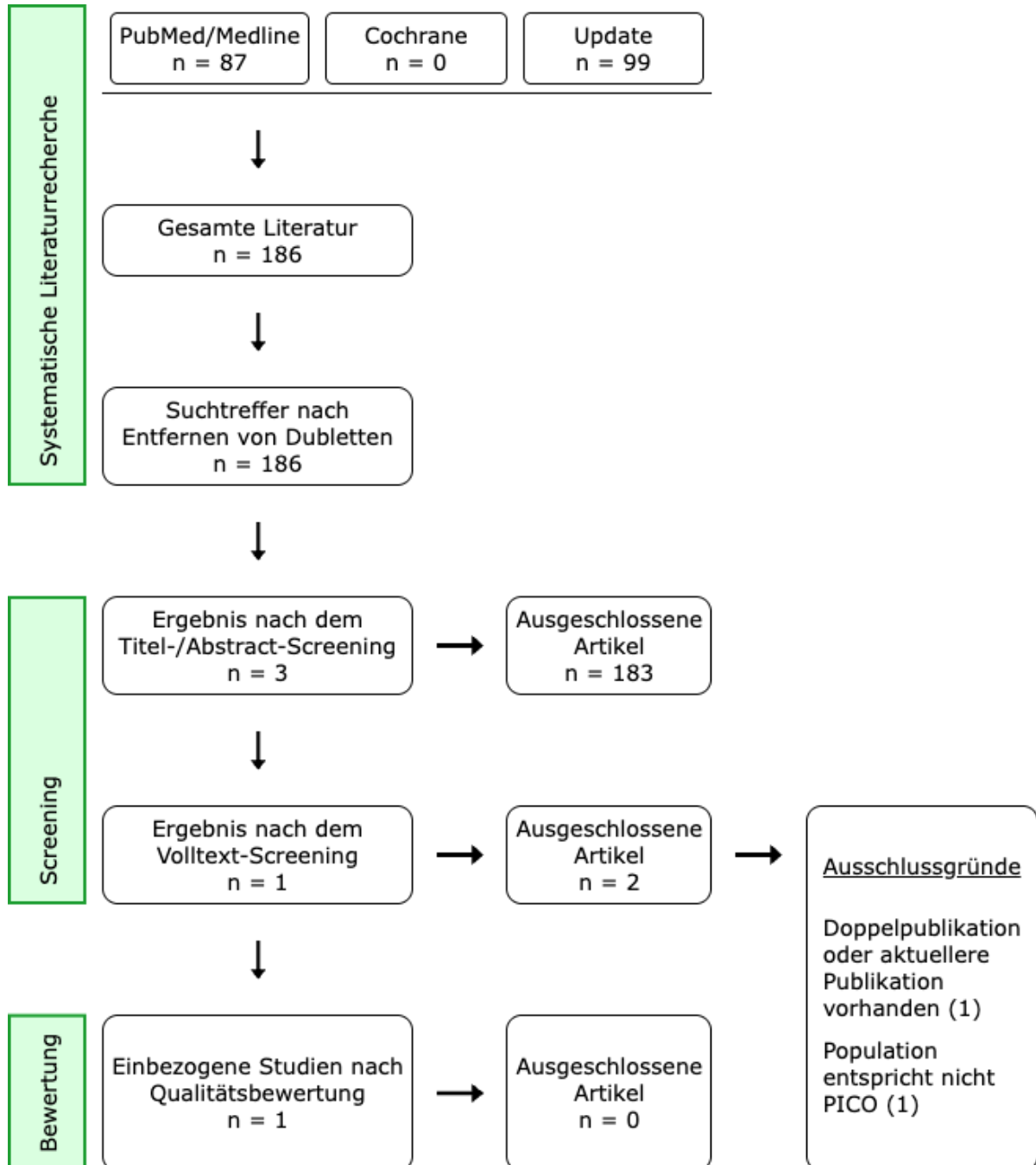
#8	<p>balloon[tiab] OR Laser Therapy[Mesh] OR Laser Therap*[tiab] OR Therapies, Laser[tiab] OR Therapy, Laser[tiab] OR Vaporization, Laser[tiab] OR Laser Vaporization[tiab] OR Laser Ablation[tiab] OR Ablation, Laser[tiab] OR Laser Tissue Ablation[tiab] OR Ablation, Laser Tissue[tiab] OR Tissue Ablation, Laser[tiab] OR Pulsed Laser Tissue Ablation[tiab] OR Laser Photoablation of Tissue[tiab] OR Nonablative Laser Treatment*[tiab] OR Laser Treatment, Nonablative[tiab] OR Laser Treatments, Nonablative[tiab] OR Laser Scalpel*[tiab] OR Scalpel, Laser[tiab] OR Scalpels, Laser[tiab] OR Knife, Laser[tiab] OR Knives, Laser[tiab] OR Laser Knife[tiab] OR Laser Knife[tiab] OR Knife, Laser[tiab] OR Knives, Laser[tiab] OR Laser Knives[tiab] OR Laser Surger*[tiab] OR Surgeries, Laser[tiab] OR Surgery, Laser[tiab] OR Stents[Mesh] OR Stent*[tiab] OR percutaneous intravasal stentimplantation[tiab] OR Bronchoscopy[Mesh] OR Bronchoscop*[tiab] OR "Electric Stimulation Therapy"[Mesh] OR Electric Stimulation Therapy[tiab] OR Therapeutic Electrical Stimulation[tiab] OR Electrical Stimulation, Therapeutic[tiab] OR Stimulation, Therapeutic Electrical[tiab] OR Therapeutic Electric Stimulation[tiab] OR Electric Stimulation, Therapeutic[tiab] OR Stimulation, Therapeutic Electric[tiab] OR Electrical Stimulation Therapy[tiab] OR Stimulation Therapy, Electrical[tiab] OR Therapy, Electrical Stimulation[tiab] OR Therapy, Electric Stimulation[tiab] OR Stimulation Therapy, Electric[tiab] OR Electrotherapy[tiab] OR Interferential Current Electrotherapy[tiab] OR Electrotherapy, Interferential Current[tiab] OR "Cryotherapy"[Mesh] OR Cryotherap*[tiab] OR Cold Therapy[tiab] OR Cold Therapies[tiab] OR Therapies, Cold[tiab] OR Therapy, Cold[tiab] OR "Photochemotherapy"[Mesh] OR Photochemotherapies[tiab] OR Photodynamic Therap*[tiab] OR Therapy, Photodynamic[tiab] OR Therapies, Photodynamic[tiab] OR "Brachytherapy"[Mesh] OR Brachytherap*[tiab] OR Radioisotope Brachytherapy[tiab] OR Curietherapy[tiab] OR Brachytherapy, Radioisotope[tiab] OR Plaque Therapy, Radioisotope[tiab] OR Radioisotope Plaque Therapy[tiab] OR Therapy, Radioisotope Plaque[tiab] OR Surface Radiotherapy[tiab] OR Radiotherapy, Surface[tiab] OR Radiotherapy, Intracavity[tiab] OR Intracavity Radiotherapy[tiab] OR Radiotherapy, Interstitial[tiab] OR Interstitial Radiotherapy[tiab] OR Radiotherapy, Implant[tiab] OR Implant Radiotherapy[tiab]</p>	493.051
#9	#5 AND #8	19.748
Filter		
#10	#7 OR #9	19.963

#11	(systematic*[tiab] AND (bibliographic*[TIAB] OR literature[tiab] OR review[tiab] OR reviewed[tiab] OR reviews[tiab])) OR (comprehensive*[TIAB] AND (bibliographic*[TIAB] OR literature[tiab])) OR "cochrane database syst rev"[Journal] OR "Evidence report/technology assessment (Summary)"[journal] OR "Evidence report/technology assessment"[journal] OR "integrative literature review"[tiab] OR "integrative research review"[tiab] OR "integrative review"[tiab] OR "research synthesis"[tiab] OR "research integration"[tiab] OR cinahl[tiab] OR embase[tiab] OR medline[tiab] OR psyclit[tiab] OR (psycinfo[tiab] NOT "psycinfo database"[tiab]) OR pubmed[tiab] OR scopus[tiab] OR "web of science"[tiab] OR "data synthesis"[tiab] OR meta-analys*[tiab] OR meta-analyz*[tiab] OR meta-analyt*[tiab] OR metaanalys*[tiab] OR metaanalyz*[tiab] OR metaanalyt*[tiab] OR "meta-analysis as topic"[MeSH:noexp] OR Meta-Analysis[ptyp] OR ((review[tiab] AND (rationale[tiab] OR evidence[tiab])) AND review[pt])	828.437
#12	#10 AND #11	425
#13	from 01/01/2021 - date of search, Abstract available, English and German	87

ID	Search	Hits
#1	MeSH descriptor: [Lung Neoplasms] explode all trees	10306
#2	("lung"):ti,ab,kw AND ("neoplasms"):ti,ab,kw	12306
#3	#1 OR #2	12990
#4	MeSH descriptor: [Tracheal Stenosis] explode all trees	37
#5	#3 AND #4 in Cochrane Reviews	0

Prisma-Schemata PICO 4:

Für diese PICO-Frage erfolgte auf Rücksprache mit den AG-Leitenden am 29.08.2023 eine Update-Recherche sowie eine Ergänzung einzelner Schlüsselwörter.



Appendix 2 Evidenztabellen

Siehe Anhang (PDF)